

# 经济学基础



# 第十章 其它宏观经济理论





过渡页

TRANSITION PAGE

# 失 业

失业和失业率

失业的种类

自然失业率



# 失业

失业和失业率

**失业**是指有劳动能力的劳动人口有劳动意愿并在劳动力市场上经过一段时间的寻找没有找到有报酬的工作。

**失业率**等于失业人口数占就业人口数与失业人口数之和的百分比。





# 失业

失业的总类



摩擦性

摩擦性失业是劳动力正常流动过程中产生的失业。是由市场经济制度本身决定的。摩擦性失业率的高低取决于劳动力流动性的大小和寻找工作所需时间的长短。



结构性

结构性失业是由于经济结构的变化，劳动力的供给和需求在职业、技能、产业、地区分布等方面的不协调所引起的失业。



周期性

周期性失业是由于整个经济周期波动造成劳动力总需求不足产生的失业。是由于总需求不足而引起的短期失业。





# 失业

## 自然失业率

所谓自然失业率，是指**劳动力市场和商品市场的自发供求力量发挥作用，从而使经济中的总需求与总供给处于均衡状态时的失业率。**

自然失业率就是一国实现了潜在国民收入水平时的失业率。当**实际失业率低于自然失业率时，通货膨胀率就趋于上升，当实际失业率高于自然失业率时，通货膨胀率将趋于平缓。**

### 注意

- ◆ **自然失业率不是等于零的失业率。**即使在经济高度繁荣、就业水平很高时，也还会有人处于失业状态。
- ◆ **自然失业率与通货膨胀密切相关。**





过渡页

TRANSITION PAGE

# 通货膨胀

通货膨胀的含义与分类

通货膨胀的原因

通货膨胀对经济的影响



# 通货膨胀

## 通货膨胀的含义与分类

通货膨胀是一定时期内物价水平普遍而持续地上涨。

### 注意

1. 物价的上涨指物价水平的普遍上涨，即物价总水平的上涨。
2. 不是指物价水平一时的上涨，而是指持续一定时期的物价上涨。

### 分类

- ◆ **爬行的通货膨胀。**其特点是通货膨胀率低而且比较稳定。
- ◆ **加速的通货膨胀。**其特点是通货膨胀率较高（一般在两位数以上），而且还在加剧。
- ◆ **超级通货膨胀。**其特点是通货膨胀率非常高（标准是每月通货膨胀率在50%以上），而且完全失去了控制。



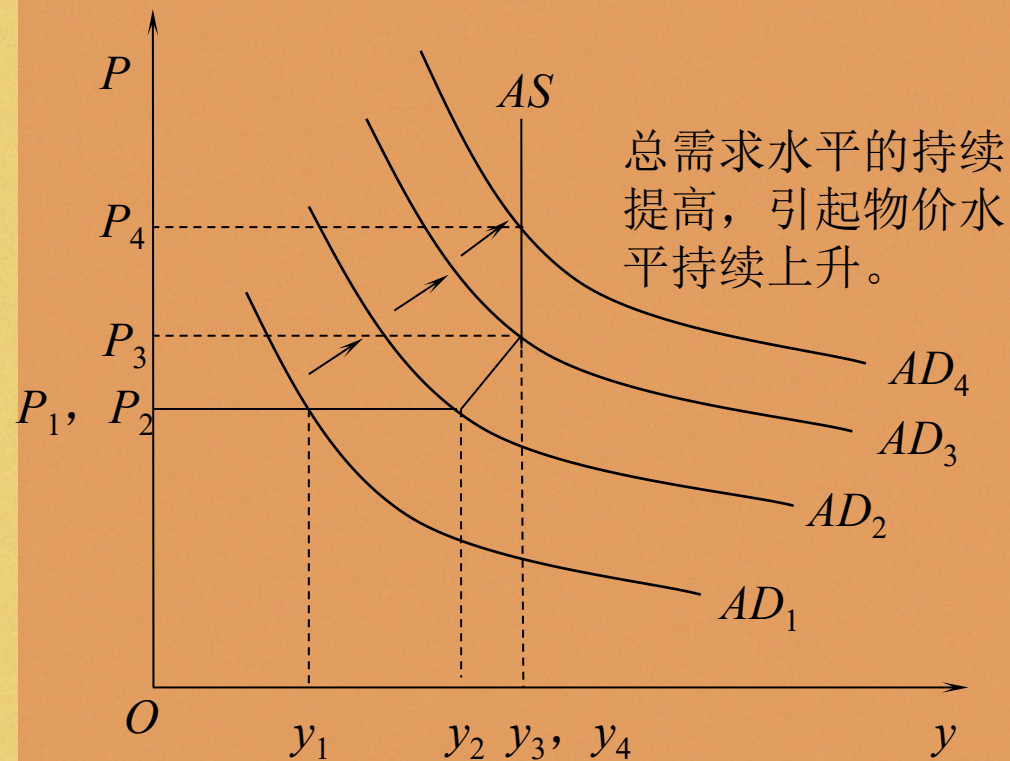


# 通货膨胀

通货膨胀的原因

## (一) 需求拉上的通货膨胀

需求拉上型通货膨胀是指商品和劳务的总需求量超过商品和劳务的总供给量所造成的过剩需求拉动了物价的普遍上升。是由于货币供应量过度增加以致需求过剩而产生的，是“太多的货币追逐太少的商品”的结果。



- (1) 总供给曲线呈近似水平状态，这意味着供给弹性很大，总供给的增加能力很大。
- (2) 总供给曲线向右上方倾斜，这意味着社会上闲置的资源较少，故总供给的增加能力也较小。
- (3) 总供给曲线垂直，总产出已经达到充分就业时的水平，即不存在任何闲置的资源。



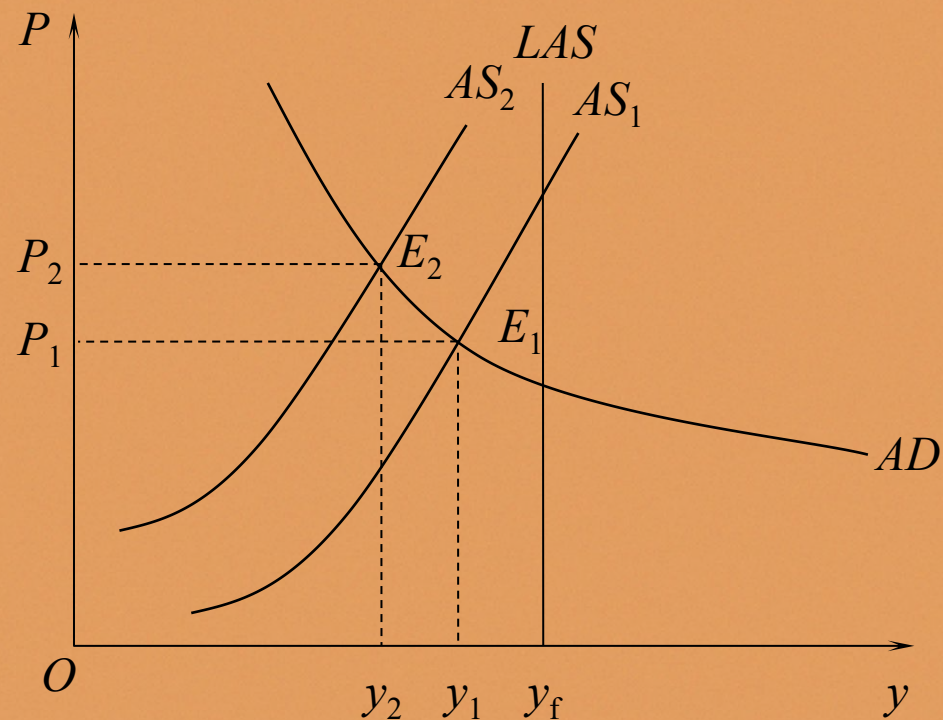


# 通货膨胀

通货膨胀的原因

## (二) 成本推动的通货膨胀

从总供给的角度来看，引起通货膨胀的原因在于成本的增加。成本的增加意味着只有在**高于从前的价格水平**时，才能实现与以前同样的利润，即总供给曲线向左上方移动。



成本推动的通货膨胀可以根据其引起成本增加的原因不同而分为：

1. **工资推动的通货膨胀**。工资的提高会使成本增加，从而使商品价格水平上升，从而引起通货膨胀。
2. **利润推动的通货膨胀**。利润的增加使物价上升，形成通货膨胀。





# 通货膨胀

通货膨胀的原因

## (三) 供求混合推动的通货膨胀理论

供求混合推动的通货膨胀是由需求拉上和供给推动共同作用而引起的通货膨胀。

过度需求的存在引起物价上升，这种物价上升又会使工资增加，从而供给成本的增加又引起了成本推动的通货膨胀。

需求  
拉动

成本  
推动

成本增加引起物价上升。

只有在成本推动的同时，又有总需求的增加，这种通货膨胀才能持续下去。





# 通货膨胀

通货膨胀的原因

## (四) 结构性通货膨胀理论

结构性通货膨胀是由于生产部门之间劳动生产率的差异、劳动市场的结构特征和各生产部门之间收入水平的赶超速度等经济结构特点而引起通货膨胀。

英国经济学家希克斯认为经济可以分为扩展部门与非扩展部门。扩展部门由于**资源与人力**短缺，资源价格上升，工资上升。而非扩展部门尽管资源与人力过剩，但资源价格并不会下降，尤其是工资不仅不会下降，还会由于攀比行为而上升。

各经济部门的**劳动生产率**不同（例如工业部门劳动生产率高，服务部门劳动生产率低），而各部门的工资水平由于攀比行为而向高工资水平看齐，也会使整个社会的工资增长率超过劳动生产率而引起通货膨胀。





# 通货膨胀

通货膨胀的原因

## (五) 预期的与惯性的通货膨胀理论

无论是什么原因引起了通货膨胀，即使最初引起通货膨胀的原因消除了，它也会由于人们的预期而持续，甚至加剧。

### 预期的 通货膨胀理论

### 惯性的 通货膨胀理论

所强调的不是预期，而是通货膨胀本身的惯性。根据这种理论，无论是什么原因引起了通货膨胀，即使最初引起通货膨胀的原因消失了，通货膨胀也会由于其本身的惯性而持续下去。

**预期**的通货膨胀理论由货币主义者提出，强调了**现在对未来的影响**；**惯性**的通货膨胀理论由凯恩斯主义者提出，强调了**过去对现在的影响**。





# 通货膨胀

## 通货膨胀对经济的影响

在分析通货膨胀对经济的影响时首先要区分**可预期的通货膨胀**与**不可预期的通货膨胀**。

## 可预期的通货膨胀

- ① **皮鞋成本**。由于通货膨胀，人们必须耗费相当多的时间和精力去购买商品或将货币兑换成币值更稳定的货币，以便保持货币更多的实际价值。
- ② **菜单成本**。为了根据通货膨胀调整价格，它既要承受涨价后客户减少的代价，又要承受制作新的价目表、进行新的宣传等行为的成本。
- ③ **税收扭曲**。税收标准是根据货币收入确定的，在发生通货膨胀时，如果税收标准不变，人们名义收入增加而实际收入未变时，缴纳的税收实际就增加了。
- ④ **固定收入者受损失**。一般来说，工资也会随可预期到的通货膨胀而调整，因此，对有工作的人影响并不大，但那些依靠存款利息或固定收入生活的人，货币购买力下降，生活受苦。而且，存入银行的货币也会贬值。



# 通货膨胀

## 通货膨胀对经济的影响

在通货膨胀不能预期的情况下，通货膨胀将影响收入分配及经济活动。

## 不可预期的通货膨胀

- ① **在债务人与债权人之间，通货膨胀将有利于债务人而不利于债权人。** 债务契约根据签约时的通货膨胀率来确定名义利息率。当发生了未预期到的通货膨胀后，债务契约无法更改，从而就使实际利息率下降，债务人受益，而债权人受损。
- ② **在雇主与工人之间，通货膨胀将有利于雇主而不利于工人。** 在不可预期的通货膨胀下，工资不能迅速地根据通货膨胀率进行调整，从而就会在名义工资不变或略有增长的情况下使实际工资下降。实际工资的下降会使利润增加，而利润的增加是有利于刺激投资的。



## 通货膨胀

通货膨胀对经济的影响



通货膨胀对经济发展究竟有利还是不利呢

**“有利论”** 者认为：

- ① 通货膨胀引起的有利于雇主不利于工人的影响可以增加利润，从而**刺激投资**。
- ② 通货膨胀所引起的“通货膨胀税”可以**增加政府的税收**，从而增加政府的支出，这就刺激了经济的发展。
- ③ 通货膨胀会加剧收入分配的不平等，而富人的储蓄倾向又大于穷人，所以，通货膨胀可以通过加剧收入分配不平等而**增加储蓄**。



## 通货膨胀

通货膨胀对经济的影响



通货膨胀对经济发展究竟有利还是不利呢

**“不利论”** 者认为：

- ① 在市场经济中，通货膨胀使价格信号发生扭曲，无法正常反映社会供求状况，从而使价格失去调节经济的作用，经济无法正常发展。
- ② 通货膨胀破坏了正常的经济秩序，使投资风险增大，社会动荡，从而引起经济混乱，经济效率低下。
- ③ 通货膨胀所引起的紧缩政策会抑制经济的发展。
- ④ 在固定汇率下通货膨胀所引起的货币贬值不利于对外经济交往。



## 通货膨胀

通货膨胀对经济的影响



通货膨胀对经济发展究竟有利还是不利呢

**“中性论”** 者认为：

- 他们认为，货币在经济中是中性的，从长期来看决定经济发展的是实际因素（劳动、资本、自然资源等），而不是价格水平。
- 在长期中，由货币供应量变动引起的通货膨胀，既不会有利于也不会不利于经济的增长。





过渡页

TRANSITION PAGE

# 菲利普斯曲线

菲利普斯曲线与新古典综合派对其的解释

货币主义对菲利普斯曲线的解释

理性预期学派对菲利普斯曲线的解释

新凯恩斯主义对菲利普斯曲线的解释



# 菲利普斯曲线

菲利普斯曲线与新古典综合派对其的解释

## 菲利普斯曲线

- ① 通货膨胀是由工资成本推动所引起的；
- ② 承认了通货膨胀与失业的替换关系；
- ③ 当失业率为自然失业率时，通货膨胀率为零。



## 新古典综合派

- 根据菲利普斯所表明的失业与通货膨胀之间的关系，**运用政策对经济进行调整**，实现宏观经济的稳定。
- 具体做法是先确定一个临界点，失业率与通货膨胀率在此范围之内，政府不用调节，如在此范围之外，则可根据菲利普斯曲线所表示的关系进行调节。





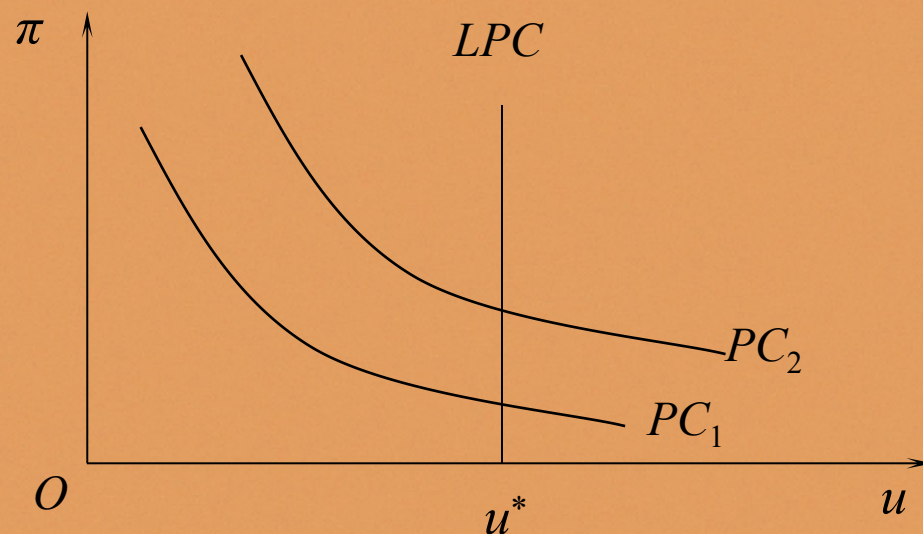
## 菲利普斯曲线

货币主义对菲利普斯曲线的解释

货币主义者在解释菲利普斯曲线时所用的预期概念是**适应性预期**，即人们根据过去的经验来形成并调整他们对未来的预期。

长期菲利普斯曲线是一条垂线，表明失业率与通货膨胀率之间不存在替换关系。

在短期中，由于工人不能及时改变预期，存在失业与通货膨胀之间的交替关系。



短期菲利普斯曲线和长期菲利普斯曲线

尽管用扩张性政策可以在短期内减少失业，但其代价是通货膨胀率不断上升。从长期来看，运用扩张性政策不但不能降低失业率还会使通货膨胀率不断上升。因此，**政府不应用扩张性政策来刺激经济。**





## 菲利普斯曲线

### 理性预期学派对菲利普斯曲线的解释

无论在短期或长期中，菲利普斯曲线都是一条从自然失业率出发的垂线，即失业率与通货膨胀率之间不存在交替关系。由此得出的结论是：无论是在短期还是在长期，宏观经济政策都是无效的。

### 新凯恩斯主义对菲利普斯曲线的解释

在短期内，市场调节并不完全有效，需要政府运用宏观经济政策进行调节，采用扩张性政策提高通货膨胀率可以降低失业率。但在长期，市场机制是有效的，失业与通货膨胀并不存在替换关系，政府调节经济的政策就无效了。





过渡页

TRANSITION PAGE

# 经济增长

经济增长和经济发展

经济增长的决定因素

经济增长模型



## 经济增长

经济增长和经济发展

### »» 经济增长

在宏观经济学中，经济增长通常被定义为产量的增加，即一个国家或地区在一定时期内由于生产要素投入的增加或劳动生产率的提高等原因，经济规模在数量上的扩大，它包括商品产出量的增加、劳务的增加，其衡量指标有国内生产总值、国民生产总值等。

### »» 经济发展

指一个国家随着产出的增长而出现的经济、社会和政治结构的变化，包括投入结构、产出结构、分配结构、消费结构在内的各种结构的协调和优化。经济发展不仅仅包括数量的增加，还包括经济质量的提高、经济结构的优化与协调。

## 联系

经济发展的核心在于社会和个人福利的增进以及居民实际生活质量的提高。经济发展目标的实现必须以经济增长为物质前提。





# 经济增长

经济增长的决定因素

1

## 古典经济学的假设和结论

### 假设条件

- ① 一些资源的供给是有限的，特别是土地和资本；
- ② 获得更多的产出即产出的增加是以增加劳动力实现的，由于劳动力增加而其他的生产资源难以发生变动，因而，劳动的边际收益是递减的。

### 结论

不但劳动者的收益率下降，而且经济增长最后趋于零。





# 经济增长

经济增长的决定因素

2

## 肯德里克对经济增长因素的分析

# 经济增长 来源

- ① **全部要素投入量的增加。**要素投入的增加可以理解为横向的扩张，即比原来投入了更多的生产要素，从而获得更多的产出，是一种简单的倍增效应。
- ② **全部要素生产率的提高（产出 - 投入比提高）。**  
一是生产技术的改进；二是配置效率的提高。





# 经济增长

经济增长模型

1

## 新古典经济增长模型

### 假设条件

- ① 全社会只生产一种产品，既可供消费用，也可供投资用。
- ② 生产中只有两种生产要素，即劳动和资本，而且这两种要素可以相互替代。
- ③ 劳动和资本的收益取决于各自的边际生产力，而且对于每一个生产函数来说，规模报酬不变。
- ④ 经济在完全竞争条件下运行，由于要素和商品价格可以灵活变动，资本和劳动得以充分利用。





# 经济增长

经济增长模型

2

## 新剑桥经济增长模型

### 假设条件

- ① 社会成员区分为利润收入者和工资收入者两个阶层。
- ② 利润收入者的储蓄倾向大于工资收入者的储蓄倾向。

新剑桥学派认为，要消除资本主义社会的种种弊端，就不应该以追求经济增长为主要目的，而应把改进收入分配制度放在首位。





过渡页

TRANSITION PAGE

# 经济周期

经济周期的含义与特征

加速原理

乘数 - 加速数模型的基本思想

实际经济周期理论

关于20世纪30年代大萧条的争论



# 经济周期

## 经济周期的含义与特征

经济周期是经济活动水平（通常以国民收入来代表）的一种波动，它形成一种规律性模式，即先是经济活动的扩张，随后是收缩，接着是进一步扩张。这类周期伴随产量变化的长期趋势而出现。

### 其一

- 经济周期的中心是国内生产总值的波动，这种波动引起了就业率、物价水平、利率、对外贸易等的波动。

- 经济周期是经济不可避免的波动。

### 其二

### 其三

- 虽然每次经济周期并不完全相同，但它们却有共同之处，即每个周期都是繁荣与衰退的交替。





# 经济周期

经济周期的含义与特征

经济周期可以分为两个大的阶段：**扩张阶段与收缩阶段**。也成为**繁荣阶段**和**衰退阶段**。

## 繁荣阶段

生产迅速增加，投资增加，信用扩张，价格水平上升，就业增加，公众对未来乐观。

## 衰退阶段

生产急剧减少，投资减少，信用紧缩，价格水平下跌，失业严重，公众对未来悲观。

### 二战以后经济周 期的特点：

- 第一，经济波动仍然存在，但更没有规律性。
- 第二，繁荣阶段延长了，衰退阶段缩短了。
- 第三，从总体上说，尽管有周期性波动，但波动程度小了，经济以繁荣为主。





# 经济周期

## 加速原理

在宏观经济学中，产量水平的变动和投资支出数量之间的关系被称为加速原理。一般来说，要生产更多的产品，需要用投资来扩大资本存量。

$$K=vY$$



$$K_{t-1}=vY_{t-1}$$



$$K_t=vY_t$$

$K$ 代表资本存量， $Y$ 代表产量水平， $v$ 代表资本 - 产量比率



$$I_t=vY_t-vY_{t-1}=v(Y_t-Y_{t-1})$$



$$I_t=K_t-K_{t-1}$$

净投资取决于产量水平的变动，变动幅度的大小取决于 $v$ 的值。资本 - 产量比 $v$ 在这里通常被称为加速数。





## 乘数 - 加速数模型的基本思想

- 乘数-加速数模型在试图把**外部因素**和**内部因素**结合在一起对经济周期做出解释时特别强调投资变动因素。

## 实际经济周期理论

- ① 经济周期并不是实际国内生产总值与潜在国内生产总值的背离，而是潜在国内生产总值本身的变动。
- ② 市场机制无论在短期还是长期都是完善的，可以自发地调节经济并使其达到充分就业的均衡。
- ③ 经济周期来自外部的冲击，即一些实际因素。
- ④ 当经济受到外部冲击而发生波动时，要靠市场机制自发调节恢复均衡。

## 关于20世纪30年代大萧条的争论

- ◆ 凯恩斯主义的观点认为，引起大萧条的总需求减少源于悲观情绪与不确定性的加剧。
- ◆ 货币主义者的观点强调，引起总需求减少的原因是货币供给量的减少。



# 国际收支理论



# 一、国际收支含义

- 国际收支是指一个国家或地区在一定时期内与世界其他经济体之间发生的各项经济活动的货币收付关系。一国国际收支情况是通过该国的国际收支平衡表来反映的。
- 国际收支平衡表是一定时期一国与其他国家或地区全部经济往来的收支流量表。
- 国际收支包含经常账户、资本与金融账户及官方储备3个主要账户。
- 经常账户包含有形贸易（货物的出口和进口之间的差异）、无形贸易（如航运、银行、旅游等服务的支出和收入）差额，收益（净投资收入）及转移支付（如汇款、捐赠和援助）。
- 资本与金融账户是记录资产所有权国际流动行为的账户。它包括资本账户和金融账户两大部分。
- 资本账户，是记录一国短期和长期资本流入和流出的账户（如资本转移，非生产、非金融资产的购买和卖出）。
- 金融账户，是记录对外资产和负债所有权变更的账户（如直接投资、证券投资和其他投资等）。



## 二、国际收支失衡

- 1. 国际收支失衡的含义
- 国际收支失衡是指一国经常账户、资本与金融账户的余额出现问题，即国际收支平衡表中借方余额不等于贷方余额的现象。在现实经济中，国际收支失衡是绝对的、经常的，而平衡则是相对的、偶然的。
- 2. 国际收支失衡的衡量
- 衡量国际收支是否失衡的一个重要标准是自主性交易是否平衡。
- 自主性交易也称事前交易，是指个人或经济实体为了经济上的某种目的而自主进行的交易。一国在长时期里自主性交易平衡，无须再依靠调节性交易来调节与维持，就可以认为该国国际收支达到了实质性平衡。
- 调节性交易也称事后交易，是指在自主性交易出现缺口或差额时进行的交易。





- 3.国际收支失衡产生的原因
- (1) 周期性不平衡。周期性不平衡是指由于国际间各国所处的阶段不同而造成的不平衡。经济周期一般包括衰退阶段和扩张阶段两个阶段，当一国处于扩张阶段，而贸易伙伴国处于衰退阶段时，易造成本国的贸易收支赤字。
- (2) 结构性不平衡。国际市场对本国的出口和进口需求发生变化，但本国国内生产结构及相应要素配置未能及时调整或更新换代，导致不能适应国际市场的变化，从而引起的本国国际收支不平衡，称为结构性不平衡。





- **(3) 货币性不平衡。**货币性不平衡是指由于一国的价格水平、成本、汇率、利率等货币性因素而造成的国际收支不平衡。在一定的汇率水平下，如一国货币被高估，则该国商品的货币成本与物价水平高于其他国家，必然不利于出口而有利于进口，从而使出口减少、进口增加；相反，则出口增加、进口减少。
- **(4) 收入性不平衡。**收入性不平衡是指由国民收入及其变动引起的国际收支失衡。如一国国民收入相对快速增长，导致进口增长超过出口增长，就会引起国际收支失衡。
- **(5) 过度债务性失衡。**过度债务性失衡是指一些发展中国家在发展自身经济的过程中，违背量力而行的原则，借入大量外债，超过了自身的承受能力，从而引发的国际收支失衡。





- 4.国际收支失衡对经济的影响
- 国际收支失衡可以分为国际收支逆差和国际收支顺差两种情形。当一国持续出现国际收支失衡时，对国内经济会产生较大影响。



谢谢收看

